

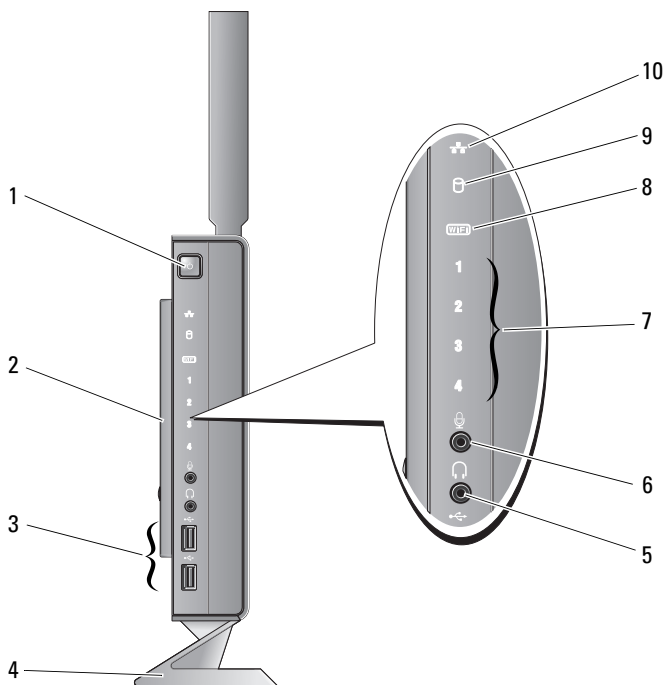


## Om advarsler

 **ADVARSEL:** En ADVARSEL angir en potensiell fare for skade på eiendom, personskade eller dødsfall.

# Dell™ OptiPlex™ 160

## Informasjon om konfigurasjon og funksjoner



1 strømknapp

2 sidedeksel

3 USB 2.0-kontakter (2)

4 stativ

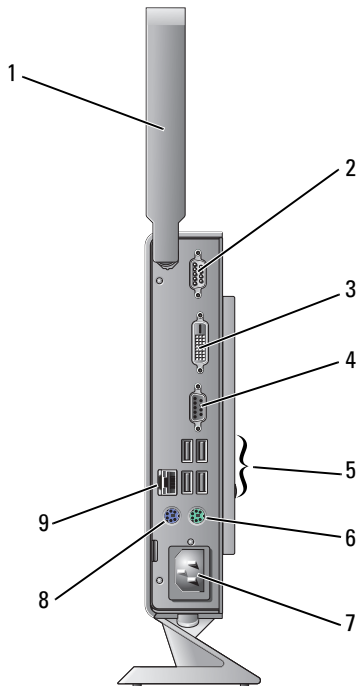
Oktober 2008



0M773KA00

Modell DC01T

- |   |                                 |    |                                  |
|---|---------------------------------|----|----------------------------------|
| 5 | kontakt for hodetelefon         | 6  | mikrofonkontakt                  |
| 7 | diagnoselamper                  | 8  | Wi-Fi-indikator                  |
| 9 | indikator for harddiskaktivitet | 10 | indikator for nettverksaktivitet |



- |   |                                  |   |                           |
|---|----------------------------------|---|---------------------------|
| 1 | trådløs antenne (tilleggsutstyr) | 2 | seriell kontakt           |
| 3 | DVI-kontakt                      | 4 | VGA-kontakt               |
| 5 | USB 2.0-kontakter (4)            | 6 | kontakt for PS/2-tastatur |
| 7 | strømkontakt                     | 8 | kontakt for PS/2-mus      |
| 9 | nettverkstilkobling              |   |                           |

# Før du konfigurerer datamaskinen



**ADVARSEL:** Hold datamaskinen i loddrett stilling på stativet. Hvis du plasserer datamaskinen vannrett (på siden), hindres luftstrømmen, noe som kan påvirke ytelsen.

Når du plasserer datamaskinen, må du sikre at du har enkel tilgang til en strømkilde, tilstrekkelig ventilasjon og en jevn overflate som du kan plassere datamaskinen på.

Hvis luftstrømmen rundt datamaskinen hindres, kan det føre til overoppheting. Du kan unngå overoppheting ved å sikre at det er minst 10,2 cm (4 tommer) klaring bak datamaskinen og minst 5,1 cm (2 tommer) på alle andre sider. Plasser aldri datamaskinen i et lukket rom, for eksempel et skap eller en skuff, når strømmen er slått på.

## Hurtigoppsett

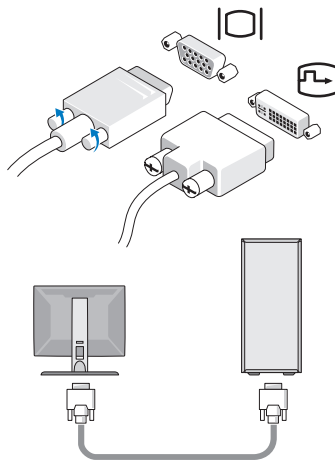


**ADVARSEL:** Før du starter noen av prosedyrene i denne delen, må du lese sikkerhetsinstruksjonene som fulgte med datamaskinen. Hvis du vil ha mer informasjon om sikkerhet, går du til hjemmesiden for overholdelse av forskrifter (Regulatory Compliance) på [www.dell.com/regulatory\\_compliance](http://www.dell.com/regulatory_compliance).

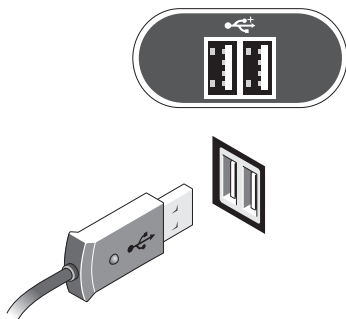


**OBS!** Noen enheter følger kanskje ikke med hvis du ikke bestilte dem.

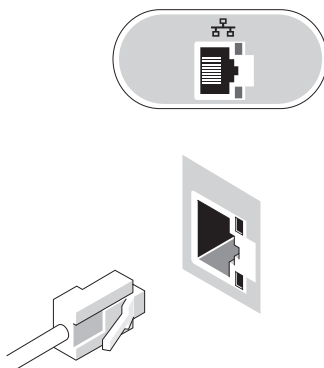
- 1 Koble til skjermen ved hjelp av den hvite DVI-kabelen eller den blå VGA-kabelen.



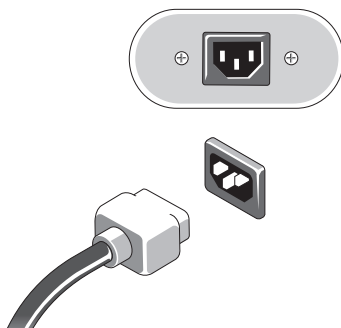
- 2** Koble til en USB-enhet, for eksempel et tastatur eller en mus.



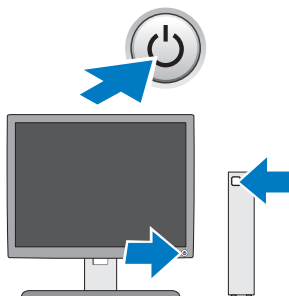
- 3** Koble til en nettverkskabel.



- 4** Koble til strømledningen.



- 5 Trykk på strømknappen på skjermen og datamaskinen.



## Spesifikasjoner

**OBS!** Følgende spesifikasjoner er bare de som loven krever at skal følge med datamaskinen. Hvis du vil ha en komplett og oppdatert liste over spesifikasjonene for datamaskinen, kan du gå til [support.dell.com](http://support.dell.com).

---

### Video

---

#### Type

Integrert video

SiS Mirage-integrert video med standard 128 MB delt videominne (kan endres i BIOS-oppsettet)

---

### Stasjoner

---

Tilgjengelige enheter

én 2,5-tommers internt tilgjengelig harddisk

---

### Kontroller og lamper

---

Forsiden av datamaskinen

Strømknapp

trykknapp

Strømlampe

blått lys – blinker blått i ventemodus, lyser konstant blått når datamaskinen er slått på

gult lys – et konstant gult lys når datamaskinen ikke starter indikerer at hovedkortet ikke kan starte initialiseringen. Dette kan være et hovedkort- eller strømforsyningsproblem.

---

**Kontroller og lamper (forts.)**

---

Aktivitetlampe for harddisk	Blått lys – blinkende blått lys indikerer at datamaskinen leser data fra eller skriver data til SATA-harddisken eller CD/DVD-stasjonen.
Lampe for nettverksaktivitet	blått lys – et konstant blått lys indikerer nettverkstilkoblingen.
Wi-Fi-indikator	blått lys – et konstant blått lys indikerer at det trådløse nettverket er slått på.
Diagnoselamper (1–4)	Brukes til å feilsøke systemproblemer. Se i <i>servicehåndboken</i> for å få informasjon om koder for diagnoselampene.
Datamaskinen sett bakfra:	
Lampe for koblingsintegritet (på integrert nettverkskort)	grønt lys – indikerer en 10 Mbps nettverksforbindelse oransje lys – indikerer en 100 Mbps nettverksforbindelse gult lys – indikerer en 1 Gbps nettverksforbindelse av (lyser ikke) – datamaskinen registrerer ingen fysisk tilkobling til nettverket.
Lampe for aktivitet (på integrert nettverkskort)	gult blinkende lys

---

**Strøm**

---

Likestrøm:

Wattforbruk	50 W
Spenning (sikkerhetsinformasjonen som ble levert med datamaskinen inneholder viktig informasjon om spenningsinnstillinger)	100–240 V, ~0,8 A, 50–60 Hz
Klokkebatteri	3 V CR2032-litiumbatteri

---

**Fysiske dimensjoner**

---

Høyde	22,9 cm (9,02 tommer) uten stativ 26,9 cm (10,6 tommer) med stativ
Bredde	5,4 cm (2,13 tommer) med sidedeksel 4,7 cm (1,85 tommer) uten sidedeksel
Dybde	25,2 cm (9,92 tommer)
Vekt	2,09 kg (4,6 pund) med stativ

---

**Miljø**

---

Temperatur:

Ved bruk 10 til 35 °C (50 til 95 °F)

Ikke i bruk -40 til 65 °C (-40 til 149 °F)

Relativ fuktighet 20 til 80 % (uten kondens)

Høyde over havet:

Ved bruk -15,2 til 3 048 m (-50 til 10 000 fot)

Ikke i bruk -15,2 til 10 668 m (-50 til 35 000 fot)

Luftforurensningsnivå G2 eller lavere som definert i ISA-S71.04-1985

---

**Informasjonen i dette dokumentet kan endres uten varsel.  
© 2008 Dell Inc. Med enerett. Trykt i Irland.**

Reproduksjon av dette materialet i enhver form er strengt forbudt uten skriftlig tillatelse fra Dell Inc.

Varemerker i teksten: *Dell*, *OptiPlex* og *DELL*-logoen er varemerker for Dell Inc.

Andre varemerker og varenavn kan være brukt i dette dokumentet som en henvisning til enhetene som innehar rettighetene til merkene og navnene eller til produktene. Dell Inc. fraskriver seg enhver eierinteresse for varemerker og varenavn som ikke er deres egne.